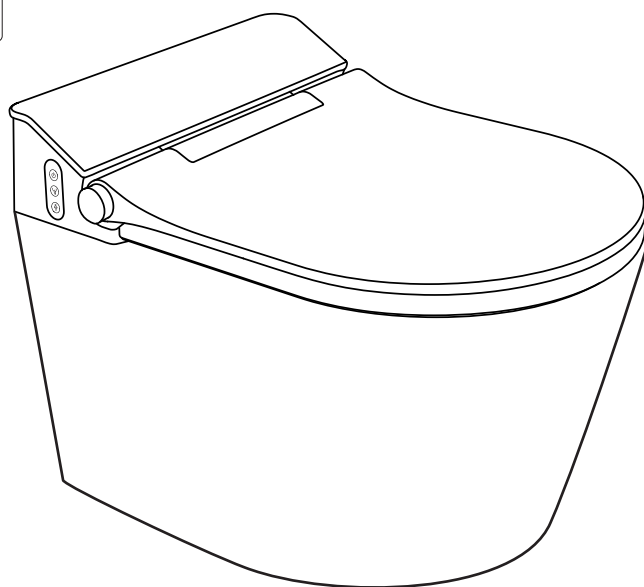


Meissen Keramik

PESEVA WC-POTI KASUTUSJUHEND

GENERA Comfort



Täname MEISSEN KERAMIK peseva wc-poti ostmise eest.

TÄHELEPANU:

Enne paigaldamist ja kasutamist tuleb hoolikalt tutvuda juhendiga!

Juhendis sisalduvad illustratsioonid on näitlikud ja võivad seadme tegelikust välimusest erineda.

Peseva wc-poti omadused ja saadaolevad funktsioonid GENERA Comfort

Pesu	Standardpesu	●
	Naistepesu	●
	Võnkpesu	●
	Veesurve reguleerimine	●
	Veetemperatuuri reguleerimine	●
	Pesudüüsi asendi reguleerimine	●
Hügieen	Pesudüüsi isepuhastus	●
	Düüsi vahetatav otsik	●
	Katlakivi eemaldamise funktsioon	●
	Antibakteriaalne düüs	●
	Kergesti eemaldatav prill-laud ja kaas	●
	Kergesti lahtivõetav pesusüsteem	●
Mugavus	Vaikselt sulguv prill-laud	●
	Öövalgustus	●
	Vee kohene soojendamine	●
	Pöördnupuga juhtimine	●
	Kaugjuhtimispuul	●
Ohutus	EN1717	●
	IPX4	●
	CE	●
	RoHS	●

Sisukord

Jagu 1 Ohutusnõuded	2
1.1 Sümbolid ja nende tähendused	2
1.2 Ohutust puudutavad märkused	3
1.3 Kasutamist puudutavad hoiatused	7
Jagu 2 Toote üldine kirjeldus	8
2.1 Peseva wc-poti ehitus	8
2.2 Kaugjuhtimispuht	10
Jagu 3 Kasutusjuhend	11
3.1 Peseva wc-poti käivitamine	11
3.2 Pöördnupuga juhtimine	14
3.3 Külgnuppudega juhtimine	14
3.4 Puldiga juhtimine	15
Jagu 4 Puhastamine ja hooldamine	20
4.1 Peseva wc-poti puhastamine	20
4.2 Pesudüüsi puhastamine	20
4.3 Katlakivi eemaldamine	21
4.4 Kaugjuhtimispuhldi puhastamine	22
4.5 Jäätmete utiliseerimine	22
4.6 Toote hooldamine	22
Jagu 5 Probleemide lahendamine	23
Jagu 6 Tehnilised andmed	25

Jagu 1 Ohutusnõuded

Peseva wc-poti turvaliseks ja probleemideta kasutamiseks tuleb tutvuda kasutusjuhendiga ja järgida ohutust puudatavaid reegleid!

1.1 Sümbolid ja nende tähendused



Hoiatus

Selle märgiga tähistatud teabe eiramine võib ohustada kasutaja elu või tervist.



Tähelepanu

Selle märgiga tähistatud teabe eiramine võib ohustada kasutaja tervist või põhjustada peseva wc-poti või muu vara kahjustusi.

Sümboli tähendus:



KOHUSTUSLIK
tegevus



KEELATUD
tegevus

1.2 Sihtotstarbeline kasutamine



Veenduda, et toitejuhe ei ole kahjustatud!!!

Toitekaabel ei tohi olla kinni surutud või kiilunud!

Toitejuhe ei tohi kokku puutuda kuumade pindade ja teravate servadega!

Seadme tööd puudutavate küsimuste korral tuleb toote avarii ja väärast kasutamisest põhjustatud vigastuste vältimiseks ühendust võtta klienditeeninduse infoliiniga.

Lapsed ja toote kasutusotstarvet mitte mõistvad ning füüsiliste, sensoorsete, vaimsete ja muude häiretega inimesed, võivad toodet kasutada alles pärast ohutusnõudeid puudutavate juhiste saamist või teiste inimeste järelevalve all.

Pesev wc-pott ei ole mänguasi - veenduda, et lapsed tootega ei mängiks, sest see võib nende tervise või elu ohtu seada.

Seade tuleb ühendada külma vee veevarustussüsteemiga

(temperatuur umbes 4-35 kraadi Celsiuse järgi)

Mitte kasutada pesevat wc-potti, kui see õigesti ei tööta.

Seadme väära töötamise või avarii korral tuleb elektritoide koheselt lahti ühendada, sulgventiil vee juurdevoolu katkestamiseks sulgeda ja peseva wc-poti kasutamine lõpetada. Võtta ühendust klienditeeninduse infoliiniga.

Väärnähud ja vead võivad ilmned:

- toote purunemise või kahjustusena
- tootest suitsu eritumisena
- ebatüüpilise heli ja kõrbelõhnana
- toote üle normaalse töötemperatuuri soojenemisena
- torudest või seadmest vee lekkimisena

Kahjustatud seadme kasutamine võib põhjustada elektrilööki, tulekahju, ruumi üleujutamist või muid kahjusid.

Toodet ei tohi kaanest tõsta.



Vannitoas kasutamise korral tuleb veenduda, et toitepaigaldis on veekindel.

Vastasel juhul võib see põhjustada elektrilööki või tulekahju.






Hoiatus



 Ei seadet ega elektripaigaldist ei tohi vette kasta ega vee ning muude vahenditega üle kallata.


See võib põhjustada elektrilööki, seadme kahjustust või tulekahju.



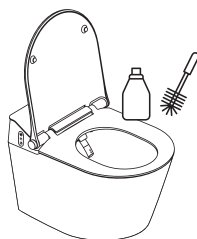
 Seadme lähedusse ei tohi asetada kõrge temperatuuriga esemeid või kergesti süttivaid materjale.


See võib põhjustada tulekahju.



 Seadet ei tohi omapoolselt lahti võtta, modifitseerida ega parandada.

See võib põhjustada elektrilööki, lühist või tulekahju.



 Elektritoitega ühendatud seadet ei tohi puhastada selle ülevõlmit võimaldaval viisil.

See võib põhjustada elektrilööki või tulekahju.



 Veenduda, et elektripaigaldis koos potiga on maandatud.

Seadet võib ühendada ainult sihtotstarbeliste paigaldistega 220v-240v, 50/60Hz, 10A rikkevoolu kaitselülitiga.



Kui seadet pikema aja jooksul (mitu kuud) ei kasutata, tuleb see nupuga ON/OFF välja lülitada.



Tähelepanu



Lastel ei tohi lubada kaanel mängida, seista ega istuda. Samuti ei tohi sellele raskeid esemeid asetada.

See võib põhjustada inimeste või seadme kahjustusi.



Seadet ei tohi paigaldada ruumi, mille temperatuur on madalam kui 4 kraadi C.

See võib põhjustada seadme kahjustusi.



Ei kaant ega prill-lauda jõuga sulgeda ei tohi.

See võib põhjustada toote kahjustusi.



Vee juurdevoolu voolikut ei tohi murda, ülemääraselt painutada ega väänata.

See võib põhjustada veelekke.



⊘ Mitte kasutada puhastamiseks agressiivseid, kontsentreeritud või abrasiivseid puhastusvahendeid.

See võib toodet kahjustada.



⊘ Pesupoti läheduses ei tohi kasutada selle tööd häirida võivaid seadmeid.



⊘ Kaanele ei tohi toetuda. See või põhjustada kaane kahjustusi või kehavigastusi.



⊘ Seadet ei tohi varustada saastunud, mere või töötlemata veega, sest see võib põhjustada nakkusi, nahaärritusi või seadme kahjustusi.

1.3 Kasutamist puudutavad hoiatused

Seade tuleb ühendada külma vee veevarustussüsteemiga, kasutades tootega kaasasolevat uut voolikut. Peseva wc-poti ühendamiseks ei tohi kasutada pruugitud voolikuid.

Seadme külmast keskkonnast sooja toomise korral võib veeaur mõningatel süsteemi osade pindadel kondenseeruda. Sellises olukorras tuleb seade, kondenseerunud veeauru aurustumiseks, lülitada sisse pärast mõne tunni möödumist.

Pesudüüsi tuleb hoida määrdumise, veega ülevalamise ja ummistumise eest. Täiendavaks kaitseks on rikkevoolu kaitselüliti (RCD) paigaldamine. Ära kasuta tarvikuid, mida tootja pole soovitanud.

Juhtpöördnupus ja kaugjuhtimispuldil kasutatakse patareisid CR2032.

Patareihappe lekke korral vältida selle kokkupuudet naha, silmade ja limaskestadega.

Happega kokkupuute korral pesta saastatud koht rohke puhta veega ja võtta koheselt ühendust arstiga.

Hoida patareisid lastele kättesaamatus kohas. Patarei allaneelamine võib olla elule ohtlik. Patarei allaneelamise korral tuleb viivitamatult arsti poole pöörduda.

Patareisid ei tohi laadida, nende taasaktiveerimiseks muid meetodeid kasutada, tulle visata ja nende pooluseid ühendada.

Tühjakslaadinud patareisid tuleb puldist koheselt välja võtta. Muul juhul võib lekkinud patareihape puldi kahjustusi põhjustada. Uusi ja vanu patareisid pulti üheaegselt mitte sisestada.

Enne patareide uuesti sisestamist tuleb puldi kontaktid puhastada. Patareide sisestamisel pöörata tähelepanu õigele polaarsusele. Kui pulti pikema aja jooksul ei kasutata, tuleb patareisid välja võtta.

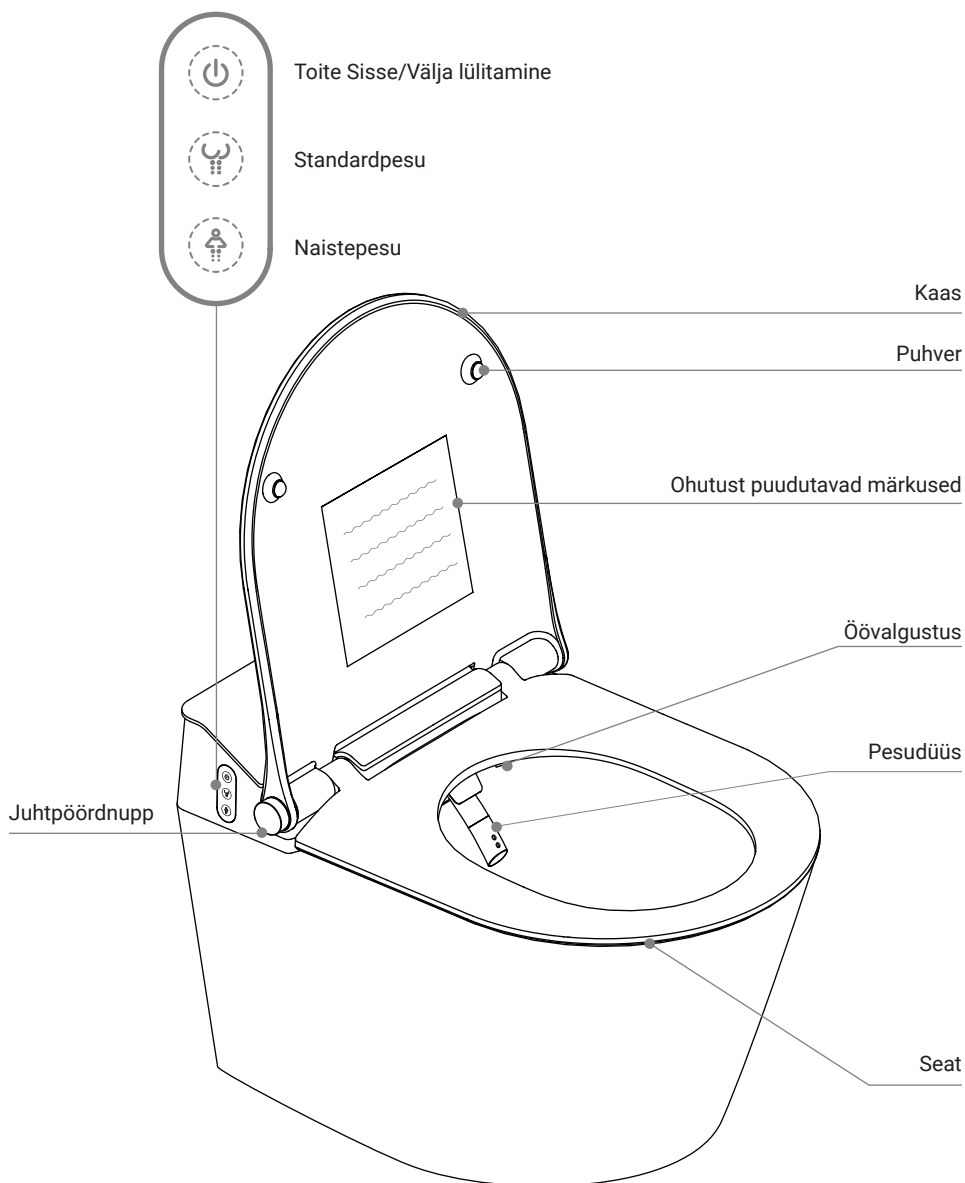
Patareisid äärmuslikele tingimustele mitte allutada: mitte asetada neid kuumadele pindadele ega jätta päikesekiirte vahetusse toimealasse. Vastasel juhul esineb kõrgendatud lekkeoht.

Tutvuda kasutusjuhendi punktiga 3.1. saamaks teada, kuidas patareisid sisestada ja välja võtta.

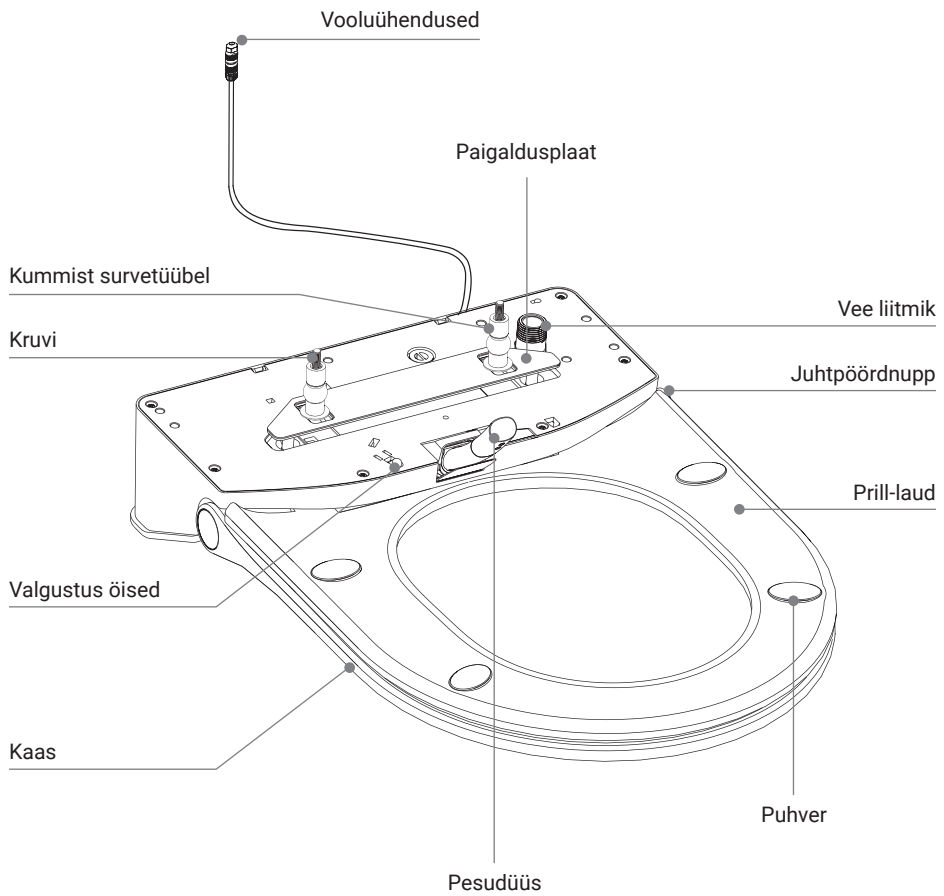
Eri tüüpi patareisid või uusi patareisid kasutatutega koos kasutada ei tohi.

Jagu 2 Toote üldine kirjeldus

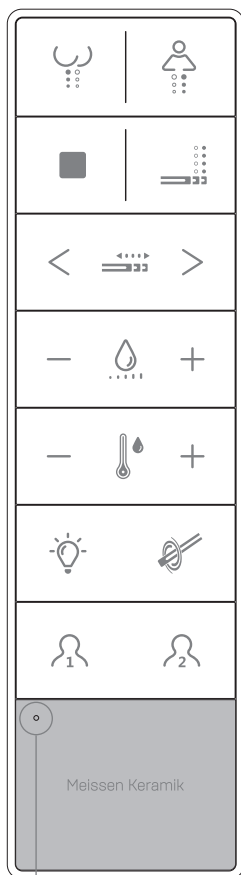
2.1 Peseva wc-poti ehitus



Vaade alt



2.2 Kaugjuhtimispuht



Signaaldiod

Symbol	Meaning
	Standardpesu
	Naistepesu
	Stopp
	Võnkpesu
	Veesurve reguleerimine
	Düüsi asendi reguleerimine
	Veetemperatuuri reguleerimine
	Öövalgustus
	Düüsi käsitsi pesu
	Personaalne seadistamine 1
	Personaalne seadistamine 2

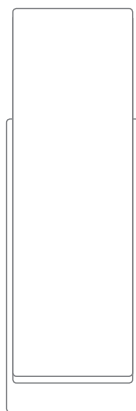
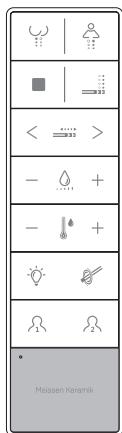
(Erinevaid funktsioone kirjeldava üksikasjaliku teabe leiab punkti 3.4 lehekülgedel)

Jagu 3 Kasutusjuhend

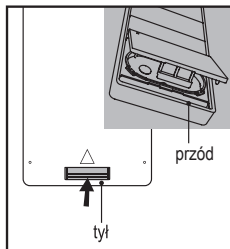
3.1 Peseva wc-poti käivitamine

1. Kaugjuhtimispuldi patareid

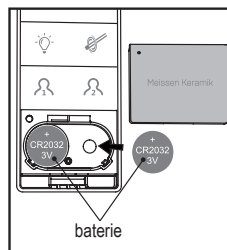
A. Võtta pult hoidikust välja.



B. Puldi tagaküljel noolega märgitud koht tuleb tugevalt üles tõmmata ja patareide kate avada.

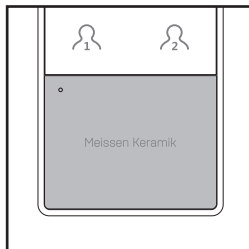


C. Sisestada kaks patareid CR2032, pidades meeles, et patarei plusspoolele on trükitud +CR 2032 3 V.



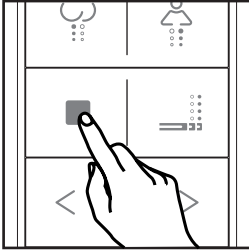
Pärast patareide õiget paigaldust süttib puldi näidik 2-ks sekundiks.

D. Sulgeda patareikate.

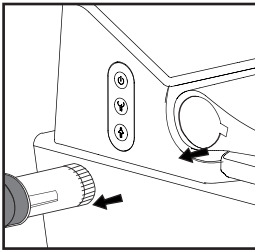
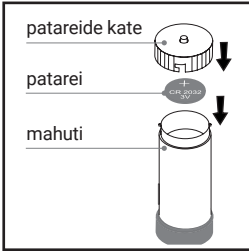
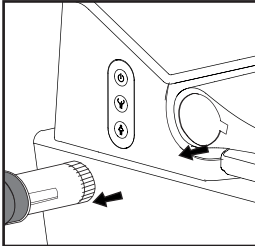


Kasutada alkaalpatareisid. Patarei purunemise või lekke vältimiseks järgida reegleid, mis sisalduvad „Kasutamist puudutavates ettevaatusabinõudes“ (pkt 1.3.)

2. Kaugjuhtimispuldi paarimine pesusüsteemiga

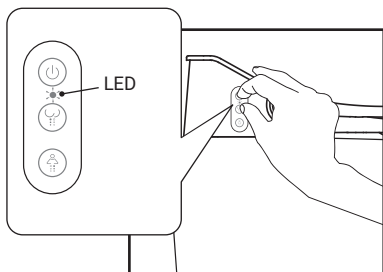
	<p>B. Lülita pesupoti toide sisse ja oota 15-20 sekundit</p>
<p>A. Ühenda pesupott elektritoitest lahti ja vajuta ja hoia seejärel nuppu stopp kuni diodid puldil süttib pulseeriva tulega.</p>	<p>C. Kontrolli kas pesupott reageerib puldi käskudele</p>
	<p>D. Kui puldi ja seadme ühendamine ei õnnestunud, lülitub seadme külgpaneelil paikneva sisse/ väljalülitamise nupu diodid 30 sekundi pärast automaatselt välja. Proovi uuesti. Kui ka järgmine katse ei õnnestu, võta ühendust teenindusega.</p>

3. Juhtpöörnupu patarei

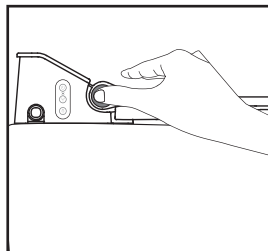
	 <p>patareide kate patarei mahuti</p>
<p>A. Võta juhtpöörnupp välja.</p>	<p>B. Ava kate ja sisesta patarei, plusspoolusega ülespoole. Asjakohane patarei on CR 2032 3V.</p>
	
<p>C. Sisesta pöörnupp õigesti, pöörates tähelepanu määrava väljaviigu asendile.</p>	

4. Juhtpöördnupu paarimine

Kui pöördnupp õigesti ei tööta, võib juhtpöördnupu ja pesubaasi paarida järgnevaid punkte järgides:



A. Vajuta seadmel üheaegselt toite ja standardpesu nuppu hetkeni, kuni kuuled helisignaali, kontroll-lamp vilgub 10 sekundit.

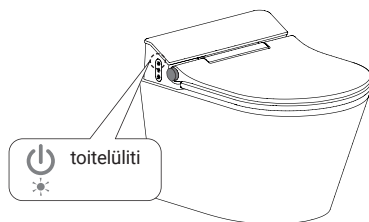


B. Kui kontroll-lamp vilgub, vajuta ja hoia pöördnupu kuni kuuled helisignaali ja külgmise nupu kontroll-lamp lõpetab vilkumise. Seade on sünkroniseeritud.

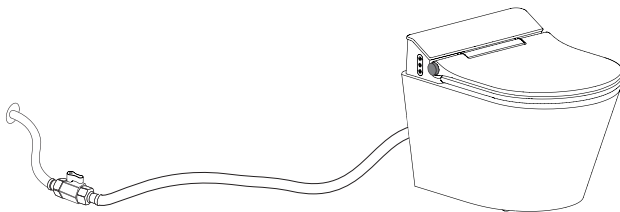
5. Peseva wc-poti käivitamine

A. Veendu, et wc-pott on elektritoitega õigesti ühendatud.

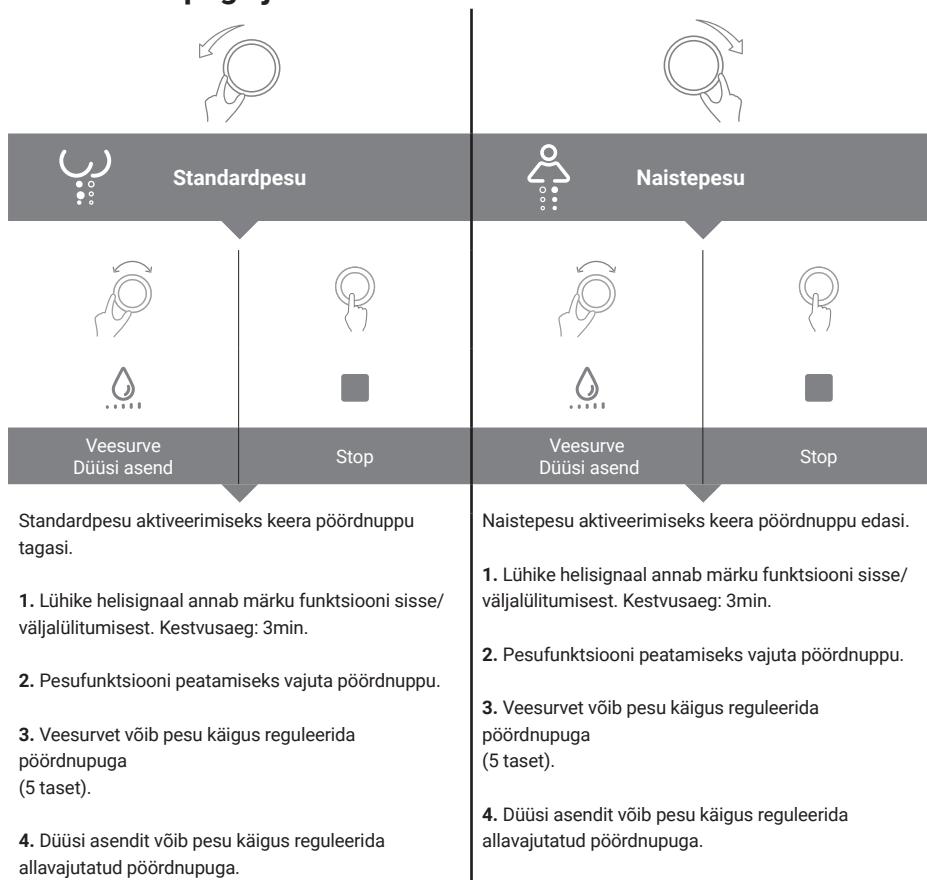
B. Vajuta külmpaneelil paiknevat nuppu "⏻" ja veendu, et kontroll-lamp süttis.



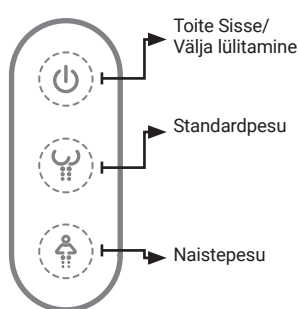
C. Avada sulgventiil ja kontrollida, kas vee juurdevool on tagatud.



3.2 Pöördnupuga juhtimine



3.3 Külgnuppudega juhtimine

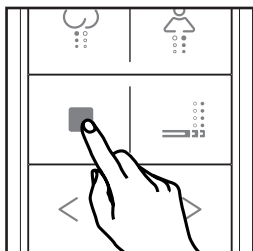


	Seadme sisse/väljalülitamiseks vajuta toitenuppu.
	Standardpesu funktsiooni aktiveerimiseks vajuta nuppu "standardpesu". Pesuprotsess lõpeb pärast nupu "standardpesu" uuesti vajutamist või automaatselt 3 minuti möödudes.
	Naistepesu funktsiooni aktiveerimiseks vajuta nuppu "naistepesu". Pesuprotsess lõpeb pärast nupu "naistepesu" uuesti vajutamist või automaatselt 3 minuti möödudes.

3.4 Puldiga juhtimine

Pesevat wc-potti võib juhtida pöördnupu või kaugjuhtimispuldi abil. Määratletud funktsiooni aktiveerimiseks vajuta puldil asjakohast nuppu.

■ Stopp

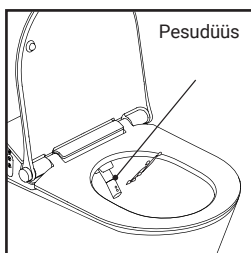


Aktiivse funktsiooni peatamiseks vajuta nuppu "Stopp".

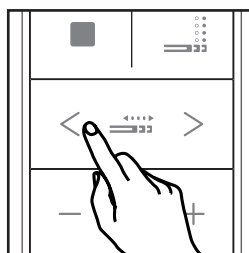


Standardpesu

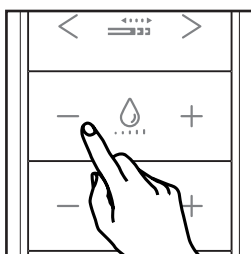
Vajuta nuppu "Standardpesu". Kõlab helisignaal ja käivitub standardpesu funktsioon.



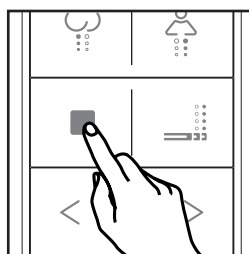
A. Pärast funktsiooni "standardpesu" käivitamist loputatakse düüs automaatselt, see liigub välja ja alustab pesu.



B. Standardpesu käigus düüsi välja nihutamiseks vajuta "düüsi asendi reguleerimises" ">", düüsi tagasi tõmbamiseks vajuta "<". Määrata saab 5 düüsi asendit.



C. Naistepesu käigus veesurve intensiivsuse suurendamiseks vajuta "veesurve reguleerimises" "+"; veevoo intensiivsuse vähendamiseks vajuta "-". Määrata saab veesurve 5 taset.

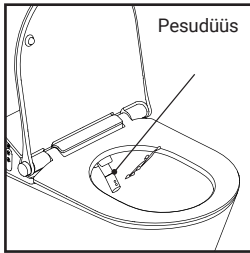


D. Naistepesu lõpetamiseks vajuta nuppu "Stopp" või oota protsessi automaatse lõppemiseni 3 minutit.

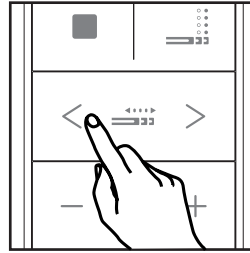


Naistepesu

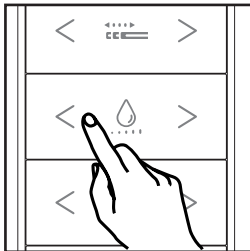
Vajuta nuppu "Naistepesu". Kõlab helisignaali ja käivitub naistepesu funktsioon.



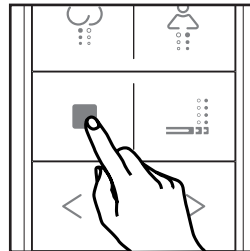
A. Pärast funktsiooni "naistepesu" käivitamist loputatakse düüs automaatselt, see liigub välja ja alustab pesu.



B. Naistepesu käigus düüsi välja nihutamiseks vajuta "düüsi asendi reguleerimises" "➤"; düüsi tagasi tõmbamiseks vajuta "➤". Määrata saab 5 düüsi asendit.



C. Naistepesu käigus veesurve intensiivsuse suurendamiseks vajuta "veesurve reguleerimises" "+"; veevoo intensiivsuse vähendamiseks vajuta "-". Määrata saab veesurve 5 taset.

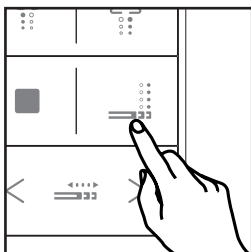


D. Naistepesu lõpetamiseks vajuta nuppu "Stopp" või oota protsessi automaatselt lõppemiseni 3 minutit.

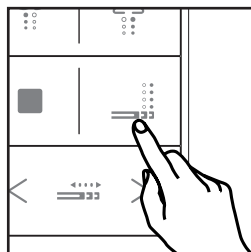


Võnkpesu

Funktsiooni, kus pesudüüs liigub vaheldumisi edasi ja tagasi, käivitamiseks vajuta nuppu "Võnkpesu". **Tingimus: standard - või naistepesu funktsioon peab olema sisse lülitatud**



A. Pärast "võnkpesu" funktsiooni käivitamist liigub düüs vaheldumisi edasi ja tagasi.



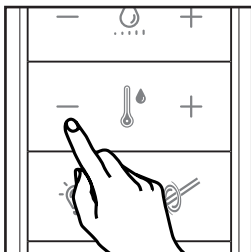
B. Võnkpesu lõpetamiseks vajuta selle nuppu uuesti või oota võnkpesu protsessi automaatse lõppemiseni 3 minutit.



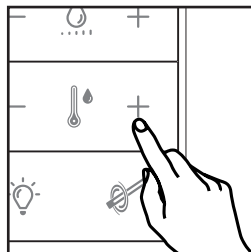
Veetemperatuuri reguleerimine

Määrata saab temperatuuri 5 taset.

Tingimus: standard- või naistepesu funktsioon peab olema sisse lülitatud.



A. Vajuta „veetemperatuuri seadetes“ selle vähendamiseks nuppu "–".

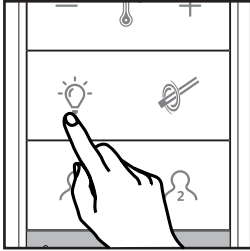


B. Vajuta „veetemperatuuri seadetes“ selle tõstmiseks nuppu "+".

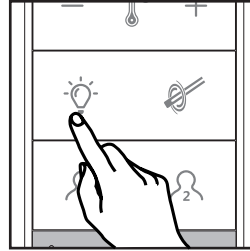


Öövalgustus

Öövalgustuse sisse / välja lülitamine



A. Öövalgustuse funktsiooni sisselülitamiseks vajuta nuppu "💡".



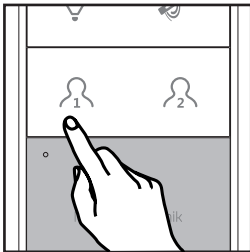
B. Vajuta öövalgustuse funktsiooni väljalülitamiseks uuesti nuppu "🔌".



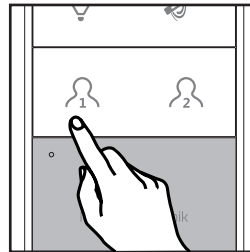
Personaalsed seaded 1

Personaalsete seadete 1 sisse / väljalülitamine.

Määrata järgnevad parameetrid; pesudüüsi asend, veesurve, veetemperatuur, öövalgustus.



A. Määratud parameetrite personaalsetesse seadetes 1 salvestamiseks hoida nuppu "1" vähemalt 5 sekundit.



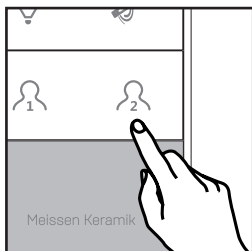
B. Personaalsete seadete 1 käitamiseks vajuta nuppu "1".



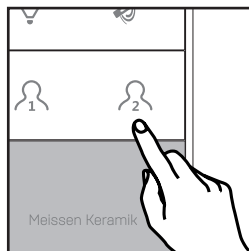
Personaalsed seaded 2

Personaalsete seadete 2 sisse / väljalülitamine.

Määrata järgnevad parameetrid; pesudüüsi asend, veesurve, veetemperatuur, öövalgustus.



A. Määratud parameetrite personaalsetesse seadetes 2 salvestamiseks hoida nuppu "2" vähemalt 5 sekundit.



B. Personaalsete seadete 2 käitamiseks vajuta nuppu "2".

Jagu 4 Puhastamine ja hooldamine

4.1 Peseva wc-poti puhastamine

Puhastada seadet korrapäraselt ja kõrvalda tekkiv mustus jooksvalt. Kui seadet korrapäraselt ei puhastata, võivad tekkida püsivad, raskesti eemaldatavad märdumised. Elektroitoitega ühendatud seadet ei tohi puhastada selle ülevalamist võimaldaval viisil.

Jälgida, et vesi või puhastusvahend elektriühendusele ei satuks, see võib põhjustada elektrilööki, tulekahju või lühist.

Abrasiivseid ja kloori või happeid sisaldavaid puhastusvahendeid kasutada ei tohi.

Järgida puhastusvahendi tootja juhiseid.

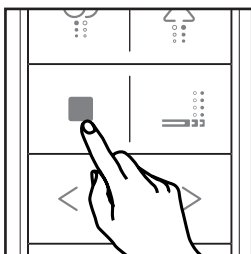
Erinevaid puhastusvahendeid segada ei tohi.

Igapäevaseks puhastamiseks on parimaks lahenduseks leebe seebivesi.

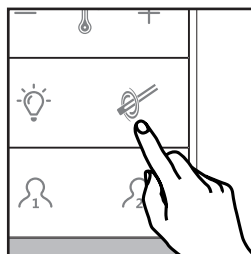
4.2 Pesudüüsi puhastamine



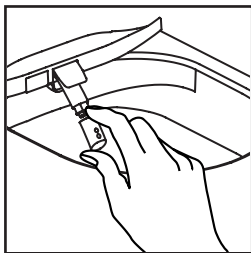
Pesudüüsi ja selle hoova loputamine toimub automaatselt enne ja pärast igat pesutsükli (standardpesu / naistepesu). Sellest sõltumata tuleb pesudüüsi, alltoodud juhendit järgides, korrapäraselt käsitsi puhastada ja sellele kogunenud mustust jooksvalt kõrvaldada:



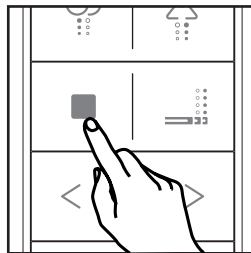
A. Veendumaks, et wc-pott on valmisoleku seisundis, vajuta ja hoiu nuppu stopp.



B. Vajuta nuppu "düüsi käsitsi pesu".



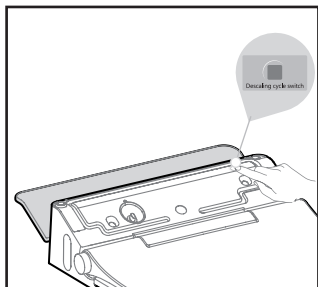
C. Düüs nihkub ilma pesufunktsiooni käivitumiseta välja. Pesta düüs käsitsi svammiga ja/või vahetada vajadusel düüsi otsik välja.



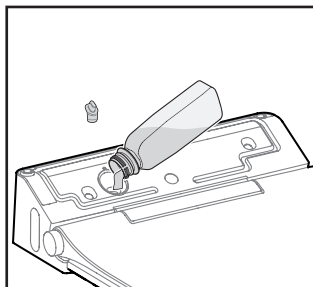
D. Protsessi lõpetamiseks, düüsi pesusüsteemi tagasi tõmbumiseks, vajutada nuppu "stopp".

4.3 Katlakivi eemaldamine

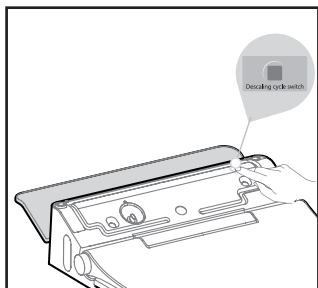
Seadme valesti töötamist või selle kahjustumist põhjustada võiva katlakivi sadestumise vältimiseks tuleb seadet korrapäraselt katlakivist puhastada.



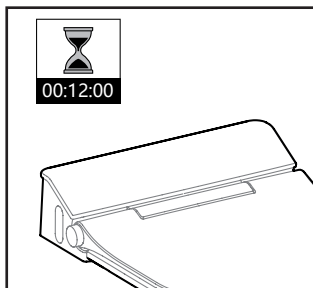
- A.** Ava tagumine kate.
B. Paagi veest tühjendamise alustamiseks vajuta katlakivi eemaldamise nuppu. Protsess lõpeb helisignaaliga.



- C.** Ava täitekork ja kalla sisse katlakivi eemaldaja, nagu joonisel näidatud (u 200ml). Kasutada espressomasinatele ja elektrilistele veekeetjatele mõeldud katlakivi eemaldajat. **Pesusüsteemi kallatava katlakivi eemaldaja maksimaalne kogus on 250ml.**



- D.** Katlakivi eemaldamise tsükli alustamiseks vajuta uuesti katlakivi eemaldamise nuppu.



- E.** Katlakivi eemaldamise protsess toimub automaatselt ja lõpeb pärast umbes 12 minutit.

Tähelepanu: katlakivi eemaldaja tuleb osta eraldi. Tootja soovib espressomasinatele ja veekeetjatele mõeldud katlakivi eemaldajat.

4.4 Kaugjuhtimispuldi puhastamine

Kaugjuhtimispuldi puhastamiseks kasutada pehmet, niisket lappi või svammi. Pulti ei tohi vee või muu vedelikuga üle kallata, sest see võib viia selle kahjustusteni.

4.5 Jäätmete utiliseerimine

Elektrijäätmed võivad sisaldada ohtlikke ja kahjulikke aineid. Kasutatud seadet ei tohi ära visata koos sorteerimata olmejäätmetega. Kasutatud seade tuleb ära anda elektriliste ja elektrooniliste seadmete vastuvõtu ning taastöötlemise punkti. Sellekohast üksikasjalikku teavet võib saada müügipunkti või asjakohastelt teenistustelt.

Kasutatud patareid tuleb samuti nõuetekohaselt utiliseerida. Patareide taastöötlemise mahutid asuvad patareisid müüvates poodides ja kohalikes vastuvõtupunktid.

Pöörata erilist tähelepanu sellele, et lapsed kilekottide, patareide ega toote pakendiga ei mängiks. Sellised materjalid tuleb turvaliselt hoiustada või looduskeskkonnale ohutul viisil utiliseerida.

4.6 Toote hooldamine

Vee sulgventiil tuleb kinni keerata ja veevoolik lahti võtta järgnevatel juhtudel:


-kui esineb vee külmumise oht

-olukorras, kus seadet pikema aja jooksul (mitu kuud) ei kasutata.

Vastasel juhul võib see põhjustada toote kahjustusi või naha infektsioone.

Jagu 5 Probleemide lahendamine

Ühendada seade elektritoitest lahti ja lülitada see vähemalt 3 minuti möödudes uuesti sisse. Kui pärast ülaltoodud soovitude täitmist seade endiselt õigesti ei tööta, võta ühendust klienditeeninduse keskusega või Sinu müüjaga.

	Seadet lahti võtta, modifitseerida ja parandada omapoolselt ei tohi. See võib põhjustada elektrilööki, lühist või tulekahju.	
Seisund	Võimalik põhjus	Lahendus
Põhifunktsioonid		
Pesusüsteem ei tööta	Puudub elektritoide	Oota toite naasmiseni
	Kahjustatud elektriliitmik	Sulge vee juurdevool Ühenda elektritoide lahti Kutsu teenindus
	Rikkevoolu kaitselüliti on välja lülitatud	Lülita rikkevoolu kaitselüliti vool sisse
	Väljalülitatud ooterežiim	Lülita seade küljepaneelil sisse
Vee leke	Pesusüsteemi avarii	Sulge vee juurdevool Ühenda elektritoide lahti Kutsu teenindus
Kaugjuhtimispuul / Juhtpöörnupp		
Töötamise ajal kaugjuhtimispuuldi indikaator lamp vilgub	Madal patarei laetuse tase	Vaheta patarei välja
Kaugjuhtimispuul / Juhtpöörnupp ei tööta	Puudub patarei	Paigalda patarei
	Patarei on tühi	Vaheta patarei välja
	Valesti paigaldatud patarei	Sisesta patareid õigesti, pöörates tähelepanu polaarsusele '+' ja '-'
	Puldi avarii	Helista klienditeeninduse infoliinile
	Puudub kaugjuhtimispuuldi / juhtpöörnupu ühendus pesubaasiga	Teosta kaugjuhtimispuuldi / juhtpöörnupu paarimine (pkt 3.1.2 ja 3.1.4.)

Standardpesu / Naistepesu		
Standardpesult naistepesule üleminek võtab kaua aega	Standardpesu režiimilt naistepesu režiimile ülemineku ajal peab dušipea olema sisse tõmmatud ja isepuhastatud.	See ei vaja kasutaja sekkumist
Vesi düüsist ei voola või düüs ei välju	Puudub veetoide	Oota kesksüsteemis veetoite taastumiseni
	Vee sulgventiil on suletud	Ava sulgventiil
	Vee vale doseerimine seadmesse	Helista klienditeeninduse infoliinile või kutsu teenindus
	Ummistunud või katlakivi täis düüs	Puhastada düüs / Vii läbi süsteemi katlakivist puhastamine
Liiga nõrk veevool	Pesu intensiivsuseks on määratud „1”	Määra pesu intensiivsuseks 2, 3, 4 või 5
	Umbes düüs	Puhastada düüs / Vii läbi süsteemi katlakivist puhastamine
	Ummistunud vee juurdevoolu filter	Puhasta veefilter või vaheta see välja
	Vee vale doseerimine seadmesse	Helista klienditeeninduse infoliinile või kutsu teenindus
Veetemperatuur ei ole piisavalt kõrge	Vee soojendamine on määratud madalaimale tasemele	Määra vee temperatuuriks 2, 3, 4 või 5
Veetemperatuur on liiga kõrge	Vee temperatuuriks on määratud „5”	Määra vee temperatuuriks 1, 2, 3 või 4
Vesi lõpetas äkitselt pesudüüsist voolamise	Funktsioon lülitub 3 minuti möödudes automaatselt välja	See ei vaja kasutaja sekkumist
Tagasitõmbunud düüsist tilgub vett	Düüs loputatakse enne ja pärast pesu funktsiooni automaatselt	See ei vaja kasutaja sekkumist

Järgnevatel juhtudel võta tingimata ühendust klienditeeninduse infoliiniga või volitatud teenindusega:

- Pärast elektritoite ühendamist wc-poti küljepaneeli diodid vilgub.
- Pärast toite uuesti sisselülitamist küljepaneeli diodid ei sütti.
- Seadmest suitsu eritumise või ebanormaalsete helide korral.

Iga ülaltoodud juhtumi korral tuleb seade elektritoitest lahti ühendada.

Jagu 6 Tehnilised andmed

Mudel		
Vee ühenduse liik		G 1/2
Toitepinge		AC220-240V, 50/60HZ
Veetoite lubatav surve		0,07~0,7MPa (0,7~7,0 Bar)
Toitevee lubatav temperatuur		4 ~ 35°C
Ümbruskonna lubatud temperatuur		4 ~ 40°C
Veekindluse klass		IPX4
Pesusüsteem	Vee läbivool	500 ~ 650ml / min
	Pesutemperatuuride vahemik	31 ~ 39°C
	Pesutsükli pikkus	3 minutit
	Vee kuumuti liik	Läbivoolu kuumuti
	Küttevõimsus	1200W
	Seadme kaitse	Soojuskaitse, termostaat
	Vee tagasivoolu kaitse	Tagasivooluklapp, õhuvahe
Prill-lauaga pesusüsteemi netokaal		33kg
Prill-lauaga pesusüsteemi mõõtmed		510*360*525mm

Meissen Keramik

Täname usalduse eest